

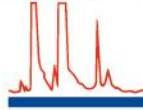
NOTITIE

Datum: November 2012

Onderwerp: Integratie van Responsible Care in een ISO-9001 systeem

1. Inleiding

- 1.1 Een Responsible Care systeem kan goed opgenomen worden in een kwaliteitssysteem (waarbij het kwaliteitssysteem dan als ‘kapstok’ dient om RC aan op te hangen). Gelet op de inhoudelijke overlappingsen en overeenkomsten in beheer systematiek van beide systemen, is afstemming en integratie een goede mogelijkheid.
- 1.2 De voordelen van een geïntegreerd systeem zijn:
- minder procedures door overlap van punten die in beide systemen voor komen;
 - eenduidigheid op operationeel niveau;
 - gezamenlijke interne en externe audits voor beide systemen;
 - kostenbesparingen door uniformiteit in organisatie en middelen;
 - betere besturing mogelijk door meer afgewogen besluitvorming.
- 1.3 NEN-EN-ISO 9001:2008 is een internationale norm die eisen neerleggen ten aanzien van kwaliteitssystemen.
- 1.4 Diverse hoofdstukken en/of onderliggende paragrafen van ISO 9001:2008 zijn relevant voor RC en in veel gevallen is het zelfs van vitaal belang dat het RC-systeem ondersteund wordt door dergelijke procedures. Een RC-systeem kan erg effectief zijn, maar alleen indien:
- werknemers goed opgeleid zijn;
 - de documentatie beheerst wordt;
 - het systeem regelmatig geverifieerd wordt (o.a. door interne audits en directiebeoordeling);
 - Product Stewardship wordt geïntegreerd.

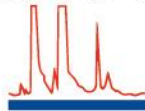


2. Schema

- 2.1 Hieronder volgt een schema waarin aangegeven staat in welke hoofdstukken / paragrafen van ISO 9001:2008 de 8 uitgangspunten voor het opzetten van een eigen Responsible Care systeem geïntegreerd kunnen worden.

Stap uit stappenplan (voor het opzetten van een eigen Responsible Care systeem)	Integreren in documenten die invulling geven aan ISO-hoofdstuk / paragraaf
1. Wettelijke eisen	5.1 a
2. Risico Management	7.5
3. Beleid en Documentatie	5.3, 4.2
4. Productinformatie	5.1, 7.2, 7.4, 7.5
5. Opleiding en Training	6
6. Calamiteiten (intern en extern)	7.5.3, 8.5.2, 8.5.3
7. Continue Verbetering	8.5, 5.6
8. Communicatie	5.5.3, 7.2.3, 7.4

- 2.2 Hierna wordt uitgebreid uitgelegd hoe het RC systeem verwerkt kan worden in de documenten die invulling geven aan de verschillende hoofdstukken / paragrafen van een kwaliteitssysteem.



3. Integreren van RC in een kwaliteitssysteem (gebaseerd op ISO 9001:2008)

3.1 Uitgangspunt 1 Wettelijke eisen

De organisatie moet inzicht hebben in de wet en regelgeving die van toepassing is op de activiteiten van de organisatie. Er zal een borging moeten plaats vinden van wijzigingen en implicaties van die wijziging voor de processen van de organisatie.

3.2 Uitgangspunt 2 Risicomanagement

De organisatie moet alle risico's betreffende de bedrijfsprocessen in kaart brengen en beoordelen. Dit zijn onder andere risico's voor het milieu (lucht, bodem, uitputting grondstoffen, omgeving,) en veiligheid ((Branche specifieke) RIE).

3.3 Uitgangspunt 3 Beleid en documentatie

Er dient een beleid te zijn dat specifiek verwijst naar (het beheersen van) milieu en veiligheid.

De directie moet zorgen dat het beleid bij alle werknemers in het bedrijf bekend is en begrepen wordt. Een beleid inzake product veiligheid zal de werknemers ook duidelijk maken dat de directie Responsible Care serieus neemt.

Alle documenten dienen beheerst te worden. Er dient een procedure te zijn voor het aanpassen, goedkeuren en distribueren van documenten (incl. documenten met betrekking tot veiligheid / RC) om te zorgen dat de juiste versies van de documenten bij de juiste medewerkers aanwezig zijn.

3.4 Uitgangspunt 4 Productinformatie.

De organisatie moet informatie stromen betreffende het product borgen. Onderdeel hiervan zijn bijvoorbeeld de Veiligheidsinformatiebladen, etikettering, maar ook je informatie voorziening betreffende veiligheids- en milieu risico's naar je medewerkers, klanten/leveranciers, omgeving en overheid.

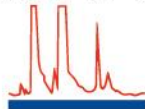
3.5 Uitgangspunt 5 Opleiding en Training

Opleiding en training is een belangrijke randvoorwaarde Responsible Care.

De organisatie moet er zorg voor dragen dat alle medewerkers van informatie worden voorzien om te voldoen aan de doelstellingen met betrekking tot gezondheid, veiligheid en milieu.

Voorbeelden van procedures en/of instructies die hier van toepassing kunnen zijn:

- Procedure met regels t.a.v. persoonlijke veiligheid;
- Procedure met algemene regels voor milieu en veiligheid;
- Procedure met regels voor afvalbeheersing;



- Opleidingen / werkoverleg om bovenstaande regels te implementeren;
- Controlerondes en/of interne audits om implementatie te toetsen.

3.6 Uitgangspunt 6 Calamiteiten

De organisatie moet procedures hebben voor het melden van onveilige situaties en ongevallen. Dit betreft onder andere het bedrijfsnoodplan, de BHV organisatie, en een eventueel ontruimingsplan en daarnaast procedures en werkinstructies ter beperking en voorkoming van milieueffecten (ISO 14001)

3.7 Uitgangspunt 7 Continue verbetering

De directie dient periodiek het kwaliteitssysteem (incl. de onderdelen die betrekking hebben op Responsible Care) te beoordelen. Dit moet minimaal één maal per jaar gebeuren. Deze beoordeling kan plaatsvinden op basis van de resultaten van de resultaten van controlerondes, interne audits, klachten van klanten, calamiteiten en evaluatie van de RIE. Deze beoordeling kan uitgevoerd worden tijdens een vergadering van het MT en de conclusies van de directie over het systeem moeten vastgelegd worden (bijv. in notulen van vergadering). Daarnaast zullen de acties die voortvloeien uit de directiebeoordeling aantoonbaar opgevolgd moeten worden. (PDCA)

3.8 Uitgangspunt 8 Communicatie

De organisatie moet aantoonbaar communiceren met de directe omgeving over de milieu en veiligheidsaspecten van de bedrijfsactiviteiten. Voorbeelden hiervan zijn de website, nieuwsbrieven, bijeenkomsten voor buurtbewoners, milieujaarverslag etc.