

Best Supply Chain Practice 15

Parkeren van voertuigen met gevaarlijke stoffen

1. Doel van deze best practice

Met enige regelmaat ontstaat discussie over het veilig parkeren van voertuigen met gevaarlijke stoffen langs de openbare weg en binnen inrichtingen. De Commissie Milieu en Veiligheid van het VHCP heeft het initiatief genomen dit te op te helderen. Hiertoe geeft de best practice eerst het wettelijk kader. Vervolgens wordt een veilige, pragmatische werkwijze geadviseerd.

Vragen en opmerkingen zijn van harte welkom op vhcp@vhcp.nl.

2. Definities

In deze BSCP worden de volgende begrippen onderscheiden:

Registreren: De kortstondige periode ten behoeve van het aan- en afmelden van de bestuurder en het voertuig *voorafgaand* of *na* het lossen resp. laden van gevaarlijke stoffen, waarbij de gevaarlijke stoffen in de oorspronkelijke tank of verpakking blijven.

Parkeren: Het tijdens het transport gedurende een aaneengesloten periode doen of laten staan van een voertuig, anders dan gedurende de tijd die nodig is voor en gebruikt wordt tot het onmiddellijk in- en uitstappen van personen dan wel het onmiddellijk laden of lossen van zaken.¹

Stallen: Het buiten het transport gedurende een aaneengesloten periode doen of laten staan van een voertuig.²

Laden en/of lossen: Het onmiddellijk nadat het voertuig tot stilstand is gebracht bij voortdurende inladen of uitladen van goederen van enige omvang of enig gewicht, gedurende de tijd die daarvoor nodig is.³

Nederleggen: De kortstondige periode *voorafgaand* het lossen of *na* het laden van gevaarlijke stoffen, in afwachting van het lossen, waarbij de gevaarlijke stoffen in de oorspronkelijke tank of verpakking blijven.⁴

3. Parkeren parkeerplaats langs de openbare weg⁵

3.1 Aanrijden van parkeerplaats

De Wet vervoer gevaarlijke stoffen (WVGS) bestaat om de veiligheid van mensen, dieren en de omgeving te garanderen bij het vervoer van gevaarlijke stoffen. Het gaat hierbij om het voorkomen van schade en hinder als gevolg van dit vervoer. De wet is ook van toepassing op het laten staan van een voertuig waarin zich gevaarlijke stoffen, of resten daarvan, bevinden (art. 2 lid 1 sub c WVGS).

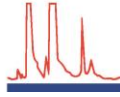
¹ Dit is geen wettelijke definitie; de formulering is gebaseerd op Artikel 225 lid 2 Gemeentewet

² Het transport wordt geacht te zijn beëindigd als de transportbrief is overgedragen.

³ Zie Hoge Raad, ECLI:NL:PHR:2013:1311, onder 2.6

⁴ Gebaseerd op MvT bij wijziging van de WVGS, 30 328, nr 3

⁵ Voor de wettelijke basis voor het onderscheid tussen openbare weg en inrichting, zie Bijlage A onderdeel C artikel 13.2 jo 13.1 lid b Besluit omgevingsrecht



De wet verplicht degene die met een voertuig over de weg gevaarlijke stoffen vervoert om de bebouwde kommen van gemeenten te vermijden (art. 19 lid 1 WVGs). Chauffeurs dienen de bebouwde kom te mijden als zij daar niets te zoeken hebben, maar mogen wel binnen de bebouwde kom komen indien dit noodzakelijk is:

- a. ten behoeve van het laden of lossen; of
- b. omdat er redelijkerwijs geen route buiten de bebouwde kom beschikbaar is.

De uitzondering onder (b) geldt niet alleen voor de route die leidt naar de plaats waar moet worden geladen of gelost. Indien er een geschikte en veilige parkeervoorziening binnen de bebouwde kom ligt, staat het de chauffeur vrij hierheen te rijden. Anders kan er immers geen gebruik van deze parkeerplaats worden gemaakt.⁶ Die logica volgend lijkt het ook toegestaan om te rijden naar een reinigingslocatie of een vestiging.

3.2 Eisen aan parkeerplaats

In het ADR worden eisen gesteld aan het langs de openbare weg parkeren van voertuigen die bepaalde stoffen vervoeren. Dit verdrag heeft rechtstreekse werking en is via de WVGs het Besluit Vervoer Gevaarlijke Stoffen en de Regeling voor het Vervoer over Land van Gevaarlijke stoffen (VLG) opgenomen in de Nederlandse wetgeving.

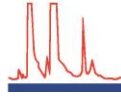
Hoofdstuk 8.4 geeft de regels voor het parkeren van voertuigen die bepaalde gevaarlijke goederen vervoeren in bepaalde hoeveelheden. De regels gelden *alleen* voor die stoffen die zijn opgenomen in kolom 19 van de tabel van hoofdstuk 3.2 van het ADR en aldaar zijn aangeduid met de codering S1 dan wel S14 tot en met S24. Die stoffen moeten bovendien in een bepaalde hoeveelheid worden vervoerd; in bijlage 1 van deze best practice wordt toegelicht vanaf welke hoeveelheden de regels gelden.

Indien de stof is genoemd in de tabel *en* de bijbehorende hoeveelheid is overschreden, dan gelden de volgende regels:

- a. Het voertuig moeten onder toezicht worden gesteld of in een beveiligd depot of op een beveiligd fabrieksterrein worden geparkeerd.
- b. Indien een dergelijke parkeermogelijkheden niet beschikbaar is, mag het voertuig, nadat passende veiligheidsmaatregelen zijn genomen, worden geparkeerd op een afgelegen plaats, die aan onderstaande voorschriften voldoet:
 - i. Een door een bewaker gecontroleerde parkeerplaats voor voertuigen, waarbij de bewaker van de aard van de lading en de verblijfplaats van de bestuurder op de hoogte is gebracht;
 - ii. Een openbare of particuliere parkeerplaats voor voertuigen waar de kans dat het voertuig schade van andere voertuigen zal ondervinden, uitgesloten geacht moet worden; **of**
 - iii. Een geschikte open ruimte, afgescheiden van de openbare weg en van woningen, waar het publiek in de regel niet passeert of bijeenkomt.⁷

⁶ Hoge Raad, ECLI:NL:HR:2005:AS5457, 19-04-2005, r.o. 4.4

⁷ Voertuigen, opleggers of aanhangers met een conform ADR voor het vervoeren van gevaarlijke stoffen toegelaten tank, tankcontainer, tankbatterij, laatketsel, laadruimte of laadvloer waarin gevaarlijke stoffen aanwezig zijn.



Voor alle voertuigen geladen met gevaarlijke stoffen voor zover die stoffen niet gecodeerd zijn met S1 en/ of S14 – S24 gelden *geen* extra eisen en is parkeren langs de openbare weg toegestaan.⁸ Indien er binnen de bebouwde kom wordt geparkeerd, let dan wel op de Algemene Plaatselijke Verordening (APV). Vaak wordt daarin een geschikte plek aangewezen, terwijl parkeren elders binnen de bebouwde kom verboden wordt.

4. Parkeren binnen inrichting

4.1 Wet Milieubeheer

De regels voor inrichtingen worden gegeven in de Wet Milieubeheer en het onderliggende Activiteitenbesluit en de Activiteitenregeling. Het Activiteitenbesluit maakt onderscheid in drie typen inrichting: type A, B en C. Afhankelijk van het type inrichting is het Activiteitenbesluit geheel of gedeeltelijk van toepassing.⁹ Een inrichting wordt als Type C aangemerkt als het voldoet aan twee voorwaarden:

1. De activiteit is een 'door de mens bedrijfsmatig of in een omvang alsof zij bedrijfsmatig was, ondernomen bedrijvigheid, die binnen een zekere begrenzing pleegt te worden verricht'; en
 - Voor VHCP-leden met inrichtingen waar voertuigen met gevaarlijke stoffen parkeren, mag worden aangenomen dat wordt voldaan aan voorwaarde 1.
2. De inrichting valt onder één van de categorieën uit Bijlage I van het Besluit omgevingsrecht (BOR).
 - Ook aan voorwaarde 2 is al snel voldaan, aangezien categorie 13 uit de BOR-bijlage van toepassing is op het voor meer dan 24 uur¹⁰ parkeren van vervoerseenheden met gevaarlijke stoffen¹¹ en het parkeren van meer dan 3 vervoerseenheden met gevaarlijke stoffen. Daarnaast zullen inrichtingen waar voertuigen met gevaarlijke zou worden geparkeerd veelal ook voldoen aan de categorieën 3, 4 en 5 voor het vervaardigen, bewerken, verwerken, opslaan of overslaan van respectievelijk ontplofbare, milieugevaarlijke en brandbare stoffen.

Inrichtingen van leden van het VHCP zijn hier veelal voor bestemd en dus aan te merken als inrichting type C.¹² Voor dergelijke bedrijven is de 'omgevingsvergunning milieu' vereist. Deze vergunning bepaalt de meeste milieuregels die gelden voor een bedrijf. Tevens is een gedeelte van het Activiteitenbesluit van toepassing op inrichtingen type C, maar hier wordt niets gezegd over het parkeren van voertuigen met gevaarlijke stoffen.

Elders in het Activiteitenbesluit worden wel algemene regels gegeven voor het parkeren van voertuigen met gevaarlijke stoffen. Deze gelden voor het parkeren binnen inrichtingen type A of B. Voor deze inrichtingen gelden regels voor het "opslaan van gevaarlijke stoffen, CMR-stoffen of bodembedreigende stoffen in verpakking"¹³. Deze regels zijn te vinden in paragraaf 4.1.1 van het

⁸ Dit geldt ook voor lege ongereinigde voertuigen.

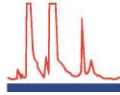
⁹ Type A zijn inrichtingen die minder milieubelastende activiteiten uitvoeren, type C zijn juist de inrichtingen die nadelige gevolgen voor het milieu kunnen veroorzaken. Alle inrichtingen die niet type A of C zijn, zijn type B. Zie Artikel 1.1 lid 3 Wabo jo. artikel 1.1 lid 3 Wm

¹⁰ Overigens tellen het weekend en feestdagen hier niet mee (zie Activiteitenbesluit).

¹¹ Voertuigen, opleggers of aanhangers met een conform het ADR voor het vervoer van gevaarlijke stoffen toegelaten tank, tankcontainer, tankbatterij, laadketel, laadruiimte of laadvloer waarin gevaarlijke stoffen aanwezig zijn

¹² Art. 1.1 lid 3 en art. 4 Wm jo art. 2.1 lid 1 en bijlage 1 onderdeel c categorie 13 van het Besluit omgevingsrecht

¹³ Exclusief o.a. stoffen van ADR klasse 5.2 type C tot en met F, zie art. 4a sub d Activiteitenbesluit.



Activiteitenbesluit en -regeling. Deze regels kunnen niettemin ook voor type C inrichtingen relevant zijn, wanneer bevoegde gezagen ze als uitgangspunt nemen bij het opstellen van de omgevingsvergunning.

Er worden in artikel 4.1 eisen gesteld aan:

- de afstand tussen de opslagvoorziening en de dichtstbijzijnde woning van derden (1-5);
- het voorhanden hebben en het gebruik van gasflessen die gevuld zijn met autogas (6); en
- de verpakking en de opslag voor het realiseren van een verwaarloosbaar bodemrisico (7) en
- het voorkomen en beperken van verontreiniging van een oppervlaktewaterlichaam (8-9).

4.2 Besluit Risico's Zware Ongevallen 2015 (BRZO2015)

In het BRZO (en het onderliggende RRZO) worden regels gesteld voor bedrijven die werken met grote hoeveelheden gevaarlijke stoffen. Het BRZO geldt alleen indien de drempelwaarde voor gevaarlijke stoffen wordt overschreden. Daartoe moet de (verwachte) hoeveelheid aanwezige gevaarlijke stoffen worden bepaald en worden getoetst aan de drempelwaarden van Seveso III.

In het BRZO is niet bepaald of gevaarlijke stoffen in geparkeerde voertuigen meetellen in de sommatie voor BRZO. Volgens de Commissie Milieu en Veiligheid van het VHCP moeten gevaarlijke stoffen worden meegenomen voor zover zij bestemd zijn voor de inrichting dan wel afkomstig zijn van de inrichting. De inrichting heeft immers veelal geen zicht op welke andere gevaarlijke stoffen zich al dan niet bevinden in een voertuig en kan dit ook niet hebben.

In geval van laden en lossen vanuit een transportmiddel moet worden gekeken naar het maximale volume dat achterblijft in het bij de verlading betrokken deel van het compartiment.¹⁴ Een gevaarlijke stof in een transportcompartiment dat niet bij de verladingsactiviteit is betrokken, weegt dus niet mee in de toets voor de BRZO-drempel. Een voorwaarde hierbij is dat het transportmiddel direct na het laden of lossen de inrichting verlaat.¹⁵

4.3 Tijdelijke opslag

Het BRZO is niet van toepassing op vervoer van gevaarlijke stoffen en rechtstreeks aan dit vervoer gerelateerde tijdelijke opslag, tenzij de activiteiten onderdeel zijn van een BRZO-inrichting¹⁶. Tot het vervoer wordt tevens gerekend het laden en lossen en het overbrengen van een andere vervoersmodaliteit in havens, op kaden of op spoorwegemplacements.¹⁷

Om te bepalen of er sprake is van 'aan het vervoer gerelateerde tijdelijke opslag', moet bij het opslaan worden voldaan aan vier voorwaarden: (1) de verpakte gevaarlijke stoffen zijn tijdelijk aanwezig, (2) de ontvanger van de stoffen is bekend, (3) aansluitend vervoer is geregeld en (4) de gevaarlijke stoffen blijven in de oorspronkelijke verpakking. Er is *geen* maximale periode voor de tijdelijke aanwezigheid van gevaarlijke stoffen binnen de inrichting opgegeven.¹⁸

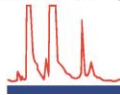
¹⁴ Hier is geen sprake van 'aan vervoer gerelateerde tijdelijke opslag' (zie onderstaand), omdat het compartiment met gevaarlijke stoffen geen binding heeft met de activiteiten van de inrichting.

¹⁵ PGS 6, hoofdstuk 3.1.2

¹⁶ Art. 2 lid 1 sub b BRZO

¹⁷ Zie artikelsgewijze toelichting op besluit, [hier](#)

¹⁸ PGS6 paragraaf 3.2



Wél onder de werkingssfeer van het BRZO vallen inrichtingen waarin gevaarlijke stoffen worden opgeslagen vanwege:

- Voorraadbeheer;
- Bewaring voor derden, waardoor de vervoersketen wordt onderbroken;
- Aflevering aan nog onbekende afnemers; en
- Aflevering aan bekende afnemers op termijn of afroep, waarbij de vervoersketen wordt onderbroken.¹⁹

4.4 Besluit Externe Veiligheid Inrichtingen

Het Besluit Externe Veiligheid Inrichtingen (Bevi) heeft het doel om mensen in de buurt van een bedrijf met gevaarlijke stoffen te beschermen. Het doet dit door afstanden te verplichten tussen het bedrijf en (groepen) personen.

Het Bevi is o.a. van toepassing op BRZO-inrichtingen. Het is daarnaast van toepassing op ‘inrichtingen die bestemd zijn voor de opslag i.v.m. het vervoer van gevaarlijke stoffen’²⁰. Het moet dan gaan om de stoffen genoemd in bijlage I van de Seveso-Richtlijn²¹ die worden opgeslagen vanaf de hoeveelheden genoemd in kolom 2 van die bijlage. Bij vergunningverlening wordt beslist welke stoffen in welke hoeveelheid mogen worden opgeslagen en of veiligheidsafstanden verplicht worden gesteld.

Het VHCP is van mening dat in dit kader onder ‘opslaan’ niet alleen het stallen van voertuigen met gevaarlijke stoffen binnen een inrichting wordt bedoeld, maar dat ook het parkeren van deze voertuigen hiervoor meetelt.

4.5 PGS15

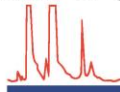
Hoofdstuk 10 van de PGS15 geeft weliswaar voorschriften voor het ‘nederleggen tijdens het transport’ (art. 2 lid 1 sub 2 WVGS), maar dit hoofdstuk is normaal gesproken niet van toepassing op chemisch distributeurs.

De voorschriften uit dit hoofdstuk namelijk hebben slechts betrekking op bepaalde soorten bedrijven. Het hoofdstuk richt zich *uitsluitend* tot: containerterminals, RoRo-terminals, railservices centra en inland terminals. Voor elk van deze type bedrijven wordt in hoofdstuk 10 een specifieke definitie gegeven. Deze typen bedrijven kennen een eigen werkwijze die zich kenmerkt door een grote hoeveelheid containers en een hoog aantal transportbewegingen per dag. De containers die worden gebruikt zijn vrijwel uitsluitend 20’, 30’, 40’ en 45’ containers en de belangrijkste activiteiten liggen bij het verplaatsen van de containers tussen schepen en/ of treinstellen. Dit verschilt van de situatie bij chemisch distributeurs, waar met een grotere variatie aan verpakkingen wordt gewerkt en de sterke nadruk ligt op wegvervoer. De voorschriften uit Hoofdstuk 10 van de

¹⁹ PGS 6, hoofdstuk 3.2 en de toelichting op bij art. 2 lid 1 sub b BRZO, [hier](#)

²⁰ Opslag van verpakte gevaarlijke stoffen gedurende korte tijd en in afwachting van aansluitend vervoer naar een vooraf bekende ontvanger, met inbegrip van het laden en lossen van die stoffen en de overbrenging daarvan naar of van een andere tak van vervoer, voor zover daadwerkelijk in aansluitend vervoer is voorzien en de betrokken gevaarlijke stoffen in hun oorspronkelijke verpakking blijven. Zie artikel 2 lid 1 (b) Bevi jo. artikel 1 lid 1 (e) Registratiebesluit externe veiligheid

²¹ Richtlijn 2012/18/EU van het Europees Parlement en de Raad van 4 juli 2012 betreffende de beheersing van de gevaren van zware ongevallen waarbij gevaarlijke stoffen zijn betrokken



PGS15 sluiten dan ook niet goed aan op de praktijk van chemisch distributeurs.²² In paragraaf 4 van deze best practice worden voorschriften gegeven die hier wel op aansluiten.

5. Handvatten voor werkwijze binnen de inrichting

5.1 Type stof

Parkeren van gevaarlijke stoffen mag alleen met stoffen die zijn toegelaten tot het vervoer van gevaarlijke stoffen conform ADR. Omdat het hier gaat om parkeren tijdens transport en stoffen in de transportverpakking wordt gekozen voor de ADR-classificering. In het kader van deze BSCP kunnen dit stoffen (verpakt en/of bulk) zijn uit de ADR klassen 2, 3, 4.1, 4.2, 4.3, 5.1, 6.1, 8 en 9 met de verpakkingsgroepen II en III (voor zover verpakkingsgroepen aan de klasse zijn toegewezen).

Voor de stoffen uit de andere klassen (1, 5.2, 6.2 en 7) en voor stoffen uit bovengenoemde klassen met verpakkingsgroep I worden specifieke voorschriften met het bevoegd gezag opgesteld. Voor deze stoffen zijn de risico's dusdanig dat ze niet in algemene regels te vatten zijn.

5.2 Hoeveelheid stof

De hoeveelheid stof (of combinatie van stoffen) per vrachtwagen kan oplopen tot het maximale treingewicht (50.000 kg) minus het gewicht van het voertuig.

Het aantal voertuigen dat binnen de inrichting kan worden geparkeerd is afhankelijk van de beschikbare ruimte en de risico's van de te parkeren stoffen. Bepalend is de externe veiligheid. Let daarbij in het bijzonder op BRZO (zie paragraaf 3.4).

5.3 Ligging

De parkeerplaatsen voor vrachtwagens met gevaarlijke stoffen moeten op de plattegrond van de inrichting aangegeven worden, zo mogelijk met een nummer of andere duidelijke herkenning.

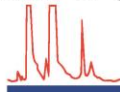
Indien mogelijk wordt daarbij onderscheid gemaakt tussen tankwagens en stukgoedwagens. Op de plattegrond wordt voor tankauto's aangegeven welke klasse waar geparkeerd wordt. Stukgoedauto's worden niet gesegregeerd per klasse, omdat hier de gevaarstelling kleiner is. Een dergelijke segregatie gebeurt overigens ook niet binnen het ADR.

5.4 Ondergrond

De NRB2012 bevat bepalingen t.a.v. transport van open emballage binnen de inrichting waarbij voorzieningen en maatregelen worden gecombineerd. Het verdient aanbeveling om deze bepalingen tevens te volgen bij het parkeren van voertuigen met gevaarlijke stoffen.

Optie	Voorzieningen	Maatregelen
A	<ul style="list-style-type: none"> kerende voorziening <i>en</i>; aandacht voor hemelwater. 	<ul style="list-style-type: none"> visueel toezicht <i>en</i>; faciliteiten en personeel.
B	<ul style="list-style-type: none"> vloeistofdichte voorziening <i>en</i>; aandacht voor hemelwater <i>of</i> gecontroleerde afvoer. 	<ul style="list-style-type: none"> periodiek inspectie én controle vloeistofdichte voorziening <i>en</i>; visueel toezicht <i>en</i>; algemene zorg

²² Bijvoorbeeld de voorschriften 10.2.2, 10.3, 10.5.4, 10.5.5, 10.5.7, 10.6.6, 10.6.7, 10.6.10, 10.6.12, 10.8.1



Terreinen die slechts gedeeltelijk vloeistofdicht zijn uitgevoerd, worden in dit kader als 'vloeistofkerend' aangemerkt.

De afperking van het terrein waarop het risico betrekking heeft, moet in onderling overleg tussen het bedrijf en het bevoegd gezag plaatsvinden op basis van een realistische afweging van de verschillende argumenten.

5.5 Afstanden

De onderlinge afstand tussen geparkeerde vrachtwagens bedraagt zoveel dat normaal manoeuvreren met de vrachtwagens mogelijk is.

De afstand tot verblijfsgebouwen bedraagt minimaal 10 meter of 60 minuten WBDBO.

Wanneer het BEVI van toepassing is, wordt de afstand tot erfgrenzen bepaald door de kwantitatieve risicoanalyse (QRA). Bij de normstelling in BEVI wordt onderscheid gemaakt tussen kwetsbare en beperkt kwetsbare objecten. Kwetsbare objecten moeten beschermd worden vanwege hun functie of vanwege de aanwezigheid van veel personen; beperkt kwetsbare objecten hebben iets minder bescherming nodig dan kwetsbare objecten. Indien de 10^{-6} /jaar risicocontour buiten de bedrijfsgrens valt, moet de afstand tot (beperkt) kwetsbare gebouwen van derden in acht worden genomen. Objecten die niet onder een van beide categorieën kunnen worden ingedeeld, worden vanuit het oogpunt van externe veiligheid niet als kwetsbaar beschouwd. De normen uit BEVI zijn op dergelijke objecten niet van toepassing. Te denken valt bijvoorbeeld aan een provinciale weg.

5.6 Hulpdiensten

Informatie: Er moet een systeem voorhanden zijn waarmee de hulpdiensten informatie krijgen over de aard en de hoeveelheid gevaarlijke stoffen in de geparkeerde vervoerseenheden

Bereikbaarheid: De parkeerplaatsen moeten bereikbaar zijn voor de hulpdiensten.

5.7 Opleiding

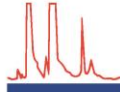
Chauffeurs die gevaarlijke stoffen transporteren moeten opgeleid zijn volgens hoofdstuk 8.2 ADR (Voorschriften inzake de opleiding van de bemanning van het voertuig). Personen die niet chauffeur zijn, maar wel betrokken zijn bij het vervoer van gevaarlijke stoffen moeten zijn opgeleid volgens hoofdstuk 1.3 ADR (Opleiding van personen die betrokken zijn bij het vervoer van gevaarlijke goederen).

Daarnaast moeten bedrijven die gevaarlijke goederen vervoeren of zich met hiermee samenhangende activiteiten (verpakken, beladen, vullen of lossen) bezighouden, één of meer veiligheidsadviseurs benoemen. Veiligheidsadviseurs moeten helpen bij de preventie van de gerelateerde gevaren voor de veiligheid.²³ De veiligheidsadviseur moet hiervoor een certificaat behalen en deze iedere vijf jaar vernieuwen.

5.8 Bedrijfsnoodorganisatie

Bedrijven die werken met gevaarlijke stoffen moeten beschikken over een intern calamiteitenplan en een bedrijfsnoodorganisatie. Onder de bedrijfsnoodorganisatie valt ook de organisatie van bedrijfshulpverleners (BHV-ers). Bedrijven zijn verplicht om onder hun werknemers BHV-ers aan te

²³ Zie paragraaf 1.8.3 ADR



wijzen. Deze BHV-ers verlenen van eerste hulp bij ongevallen, beperken en bestrijden brand, alarmeren en evacueren. Het bedrijf moet ervoor zorgen dat er voldoende BHV-ers zijn en dat zij over voldoende opleiding en uitrusting beschikken.²⁴

De bedrijfsnoodorganisatie moet zijn afgestemd op mogelijke incidenten met de geparkeerde voertuigen met gevaarlijke stoffen binnen de inrichting. Dit moeten blijken uit de risico-inventarisatie.

5.9 Calamiteitenplaats

Het bedrijf moet maatregelen nemen om in geval van een calamiteit afstromen van gevaarlijke stoffen te voorkomen.

Binnen een inrichting kan een plaats worden ingericht waar een vrachtwagen met een lekkage naartoe kan worden gereden om de nodige repressieve maatregelen uit te voeren. Deze calamiteitenplaats is bij voorkeur voorzien van voldoende opvang voor de inhoud van één wagenlading. De opvang is niet aangesloten op het openbare riool. Op deze calamiteitenplaats zijn voldoende blusmiddelen aanwezig om een brand die ontstaat bij de opruimwerkzaamheden te kunnen bestrijden.²⁵ Een mobiele calamiteitenplaats (die naar het voertuig komt i.p.v. andersom) kan evenwel een betere optie zijn. Als alternatieve oplossing kan worden gedacht aan het maken van een afspraak met het waterschap op afsluiters op de afvoer te plaatsen ter voorkoming van afstroming. BRZO bedrijven moeten een Milieu Risico Analyse (MRA) opstellen.

5.10 Markering van de auto's

Geparkeerde voertuigen met gevaarlijke stoffen moeten gemarkeerd zijn volgens de ADR. Afgekoppelde voertuigen moeten aan 4 zijden gemarkeerd zijn.

Dit moet ook wanneer de voertuigen leeg, maar ongereinigd zijn. Hierdoor wordt het voor hulpdiensten moeilijker om een inschatting te maken van de prioriteiten in geval van een calamiteit. Het heeft daarom de voorkeur om een onderscheid te maken tussen plekken voor lege en volle voertuigen.

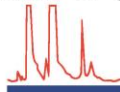
5.11 Openbare parkeerplaats

Het parkeren van vrachtwagens met gevaarlijke stoffen in de inrichtingen geniet de voorkeur maar er kan ook gebruik worden gemaakt van een openbare parkeerplaatsen. Hiervoor worden de geldende regels gevolgd (zie par. 3.2).

Disclaimer: Hoewel met de grootst mogelijke zorg opgesteld, kan en zal het VHCP op geen enkele wijze aansprakelijkheid aanvaarden, voortvloeiend uit de toepassing van deze best practice. Deze best practice treedt uiteraard ook niet in de plaats van de geldende regelgeving op dit terrein. Deze omschrijvingen gelden slechts als uitleg van of aanvulling op de vigerende wet- en regelgeving en bijbehorende vergunningen. Niet-wettelijk voorgeschreven standpunten opgenomen in deze best practice dienen enkel als richtinggevend handvat.

²⁴ Artikel 15 Arbeidsomstandighedenwet

²⁵ Zie ook PGS15



BIJLAGE 1

Drempelhoeveelheden voor de speciale regels voor het parkeren voertuigen een stof genoemd in kolom (19) van tabel A van hoofdstuk 3.2

S1 – 6:	<p><i>Voorschriften inzake vervoer van ontplofbare stoffen en voorwerpen (klasse 1)</i></p> <p>De voorschriften van hoofdstuk 8.4 zijn alleen van toepassing indien stoffen en voorwerpen van klasse 1 met een totale netto massa ontplofbare stof boven de hieronder aangegeven grenswaarden in een voertuig worden vervoerd:</p> <ul style="list-style-type: none"> – Subklasse 1.1: 0 kg – Subklasse 1.2: 0 kg – Subklasse 1.3, compatibiliteitsgroep C: 0 kg – Subklasse 1.3, met uitzondering van compatibiliteitsgroep C: 50 kg – Subklasse 1.4, met uitzondering van de hieronder genoemde: 50 kg – Subklasse 1.5: 0 kg – Subklasse 1.6: 0 kg – Stoffen en voorwerpen van subklasse 1.4 behorend tot de – UN-nummers 0104, 0237, 0255, 0267, 0289, 0361, 0365, 0366, 0440, 0441, 0455, 0456 en 0500: 0 kg
S14:	De bepalingen van hoofdstuk 8.4 inzake het toezicht op voertuigen zijn van toepassing op voertuigen die een willekeurige hoeveelheid van deze stoffen vervoeren.
S15:	De bepalingen van hoofdstuk 8.4 inzake het toezicht op voertuigen zijn van toepassing op voertuigen die een willekeurige hoeveelheid van deze stoffen vervoeren. De bepalingen van hoofdstuk 8.4 hoeven echter niet te worden toegepast, indien het beladen compartiment is afgesloten of de vervoerde colli op een andere manier tegen elk illegaal lossen zijn beschermd.
S16:	<p>De voorschriften van hoofdstuk 8.4 inzake het toezicht op voertuigen zijn van toepassing indien de totale massa van dit goed in het voertuig meer dan 500 kg bedraagt.</p> <p>Bovendien moeten voertuigen die meer dan 500 kg van dit goed vervoeren te allen tijde onder toezicht staan teneinde elke kwaadwillige handeling te verhinderen en de bestuurder en bevoegde autoriteiten in het geval van verlies of brand te waarschuwen.</p>
S17:	De voorschriften van hoofdstuk 8.4 inzake het toezicht op voertuigen zijn van toepassing indien de totale massa van dit goed in het voertuig meer dan 1.000 kg bedraagt
S18:	De voorschriften van hoofdstuk 8.4 inzake het toezicht op voertuigen zijn van toepassing indien de totale massa van dit goed in het voertuig meer dan 2.000 kg bedraagt
S19:	De voorschriften van hoofdstuk 8.4 inzake het toezicht op voertuigen zijn van toepassing indien de totale massa van dit goed in het voertuig meer dan 5.000 kg bedraagt
S20:	De bepalingen van hoofdstuk 8.4 inzake het toezicht op voertuigen zijn van toepassing indien de totale massa of het totale volume van deze stoffen in het voertuig 10.000 kg als verpakte goederen of 3000 liter in tanks overschrijdt.
S21:	<p>De voorschriften van hoofdstuk 8.4 inzake het toezicht op voertuigen zijn van toepassing op alle stoffen, ongeacht de massa. Bovendien moeten deze goederen te allen tijde onder toezicht staan teneinde elke kwaadwillige handeling te verhinderen en de bestuurder en de bevoegde autoriteiten in het geval van verlies of brand te waarschuwen.</p> <p>De voorschriften van hoofdstuk 8.4 behoeven echter niet te worden toegepast daar waar:</p> <ol style="list-style-type: none"> a. het beladen compartiment is afgesloten of de vervoerde colli op een andere manier tegen illegaal lossen zijn beschermd; en b. de doseringssnelheid op enig toegankelijk punt op het buitenoppervlak van het voertuig niet meer bedraagt dan 5 μSv/h.
S22:	De bepalingen van hoofdstuk 8.4 inzake het toezicht op voertuigen zijn van toepassing indien de totale massa of het totale volume van deze stoffen in het voertuig 5000 kg als verpakte goederen of 3000 liter in tanks overschrijdt.
S23:	De bepalingen van hoofdstuk 8.4 inzake het toezicht op voertuigen zijn van toepassing indien deze stof los gestort of in tanks wordt vervoerd en indien de totale massa of het totale volume in het voertuig 3000 kg of 3000 liter, al naar gelang, overschrijdt.
S24:	De bepalingen van hoofdstuk 8.4 inzake het toezicht op voertuigen zijn van toepassing indien de totale massa van deze stoffen in het voertuig 100 kg overschrijdt